

# 佛教沈香林紀念中學

## 電腦科

### 中三



## *Dreamweaver MX* 教程

### Dreamweaver MX 的基本

- 版面使用
- 建立文件
- 使用顏色

### 網頁設計 (Part A)

- 頁面屬性設定
- 文字設計

### 網頁設計 (Part B)

- 加入圖片

### 網頁設計 (Part C)

- 連結製作

## Dreamweaver MX 的基本

- 版面使用

### 選擇工作區版面 (僅適用於 Windows)

在 Windows 中第一次啟動 Dreamweaver 時，會出現一個對話方塊讓您選擇工作區版面。如果您稍後改變心意，也可以利用「偏好設定」對話方塊來切換到不同的工作區。



若要選擇工作區版面：

選取下列其中一個版面：

**Dreamweaver MX 工作區**是使用 MDI (多重檔介面) 的一種整合式工作區，在該工作區中所有的「檔」視窗和麵板都是整合到一個較大的應用程式視窗中，將面板群組停駐在右邊。

**Dreamweaver 4 工作區**類似在 Dreamweaver 4 中所用的工作區版面，每個文件都有自己個別的浮動視窗。面板群組會停駐在一起，但是不會停駐在較大的應用程式視窗中。僅建議偏好使用較熟悉的工作區之 Dreamweaver 4 使用者使用此種工作區。

若要在您已選定工作區之後切換到不同的工作區：

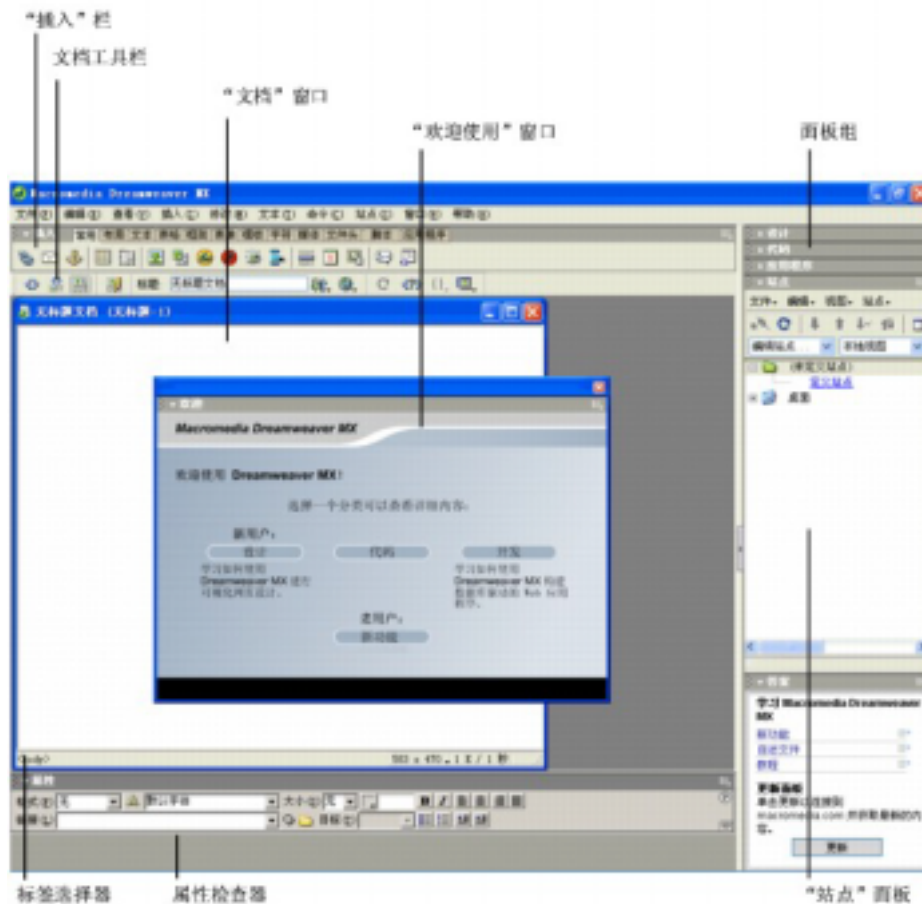
1. 請選擇「編輯 > 偏好設定」。
2. 選取左邊的「分類」清單中之「一般設定」類別 (如果還沒有選取它的話)。
3. 按一下「變更工作區」按鈕。
4. 選取工作區版面並按一下「確定」。

會出現一個警告訊息，告知您在重新啟動 Dreamweaver 之後會出現新的版面。

5. 按一下「確定」以關閉警告訊息。
6. 再按一下「確定」關閉「偏好設定」對話方塊。
7. 結束 Dreamweaver 並重新啓動它。

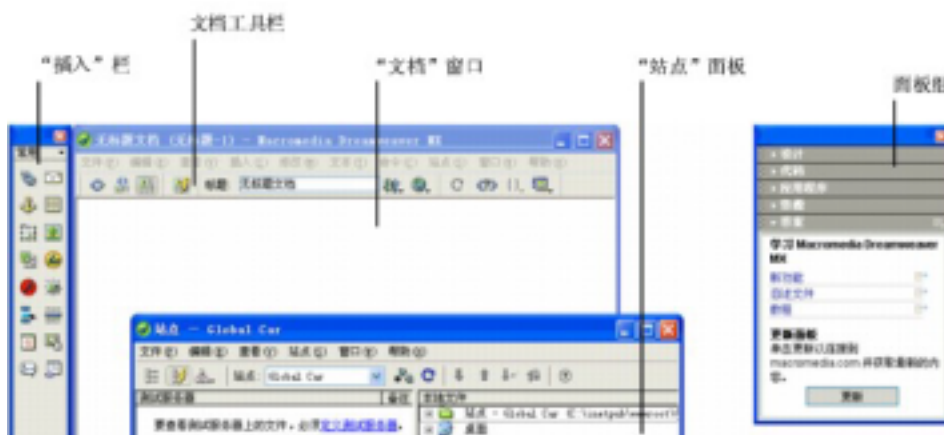
## 關於整合式 Dreamweaver MX 工作區

在 Windows 的整合式 Dreamweaver MX 工作區中，所有視窗和面板都整合在單一的較大應用程式視窗中。



## 關於浮動工作區版面

在 Dreamweaver 4 種樣式的工作區版面中，每個文件都有自己的個別視窗。面板群組一開始就停駐在一起，但是在它們自己的視窗中是無法卸除的。



在浮動工作區中，當您拖曳視窗或調整它們的大小時，它們會自動彼此貼齊、貼齊到畫面的邊上及貼齊到「檔」窗口。這讓您能在 Dreamweaver 中較輕易地移動和排列不同的浮動面板和視窗。

- 建立文件

## 建立 Dreamweaver 文件

「新增檔」對話方塊為您呈現數種檔類型，您可以從中建立新頁面。當您選擇「檔案 > 開新檔案」時，Dreamweaver 會開啓「新增檔」對話方塊。您可以使用「新增檔」對話方塊來選取您想要建立的文件類型。

**若要建立新的空白檔：**

1. 在 Dreamweaver 中選擇「檔案 > 開新檔案」。

「新增檔」對話方塊便會出現。已選取「一般」標籤。

2. 在「類別」清單中選取您想要建立的文件類別。

例如，選取「基本頁面」建立一個 HTML 檔，或選取「動態網頁」建立一個 ColdFusion 或 ASP 檔等等。

3. 在檔清單中，選取您想要建立的頁面類型，然後執行下列其中一項作業：
  - 按一下「建立」。

- 按兩下檔清單中的專案。
- 按 Enter 鍵。

對話方塊會關閉並在「檔」視窗中出現新檔。

### 如要根據樣版來建立新文件：

1. 選擇「檔案 > 開新檔案」來開啓「新增檔」對話方塊。
2. 在「樣版」標籤中的「樣版，針對」清單中，選取包含您想使用的樣版之 Dreamweaver 網站。
3. 「網站」清單會顯示所選取網站中的樣版 (如果有的話)。
4. 選取您想要使用的樣版。
5. 如果您想要將新檔與樣版分離，請取消選取「當樣版改變後更新頁面」選項。
6. 按一下「建立」。

就會建立新的檔。

7. 儲存檔。

### 若要開啓現有的檔案，請執行下列其中一項作業：

1. 在 Dreamweaver 中，選擇「檔案 > 開啓舊檔」。
2. 在開啓的對話方塊中，導覽並選取您想要開啓的檔案。
3. 按一下「開啓」。

檔會在「檔」視窗中開啓。

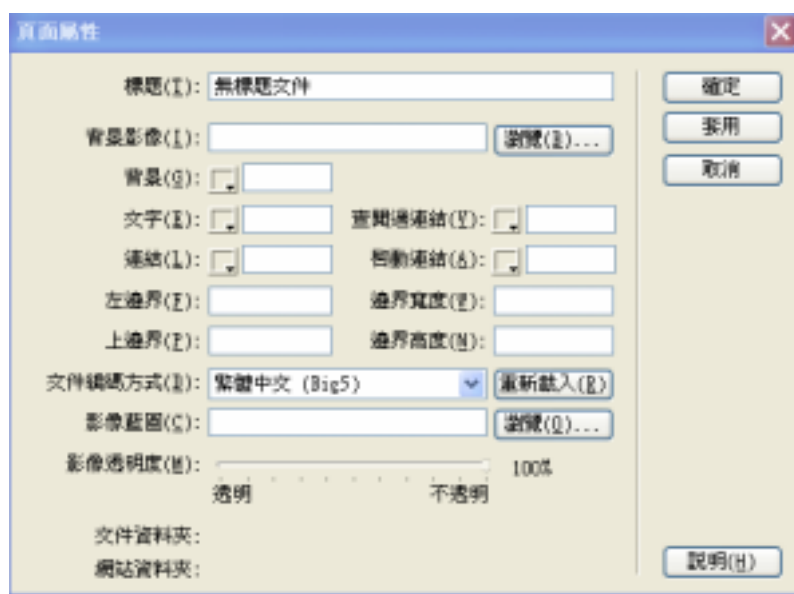
### 變更檔標題

HTML 頁面標題可協助網站流覽者持續追蹤流覽時的檢視內容，並在流覽者的操作記錄及書籤清單中識別該頁面。如果您沒有頁面標題，頁面在流覽者視窗、書籤清單和操作記錄清單中將顯示為未命名檔。

### 若要變更頁面標題：

1. 開啓檔之後，執行下列其中一項作業。
  - 選擇「修改 > 頁面屬性」。
  - 選擇「檢視 > 工具列」 (如果尚未選取的話)。
  - 在檔的空白區域中按一下右鍵 (Windows)，然後選取「頁面屬性」。
2. 在「標題」文字方塊中，輸入頁面標題，然後按 Enter 或 Return 鍵。
3. 如果您在「頁面屬性」對話方塊中編輯標題，請按一下「確定」。

標題會出現在「檔」視窗標題列 (及在工具列中，如果顯示出來的話)。頁面的檔案名稱及儲存檔案的資料夾會出現在標題列中標題旁邊的括弧中。星號表示該檔包含尚未儲存的變更。



## 設定背景影像或背景頁面顏色

若要定義頁面背景的背景影像或顏色，請使用「頁面屬性」對話方塊。如果您同時使用背景影像及背景顏色，則會在下載影像時出現顏色，然後影像會遮住顏色。如果背景影像包含任何透明的圖元，就會顯透出背景顏色。

若要定義背景影像或顏色：

1. 選擇「修改 > 頁面屬性」，或從「檔」視窗的「設計」檢視之快顯選單中選取「頁面屬性」。
2. 若要設定背景影像，請按一下「流覽」按鈕，然後流覽到影像並選取它。或者，在「背景影像」方塊中輸入背景影像的路徑。

如果背景影像沒有填滿整個視窗，Dreamweaver 會並排顯示 (重複) 該背景影像，就像瀏覽器的顯示一樣 (若要避免背景影像並排顯示，請使用「階層式樣式表」來停用影像並排顯示)。

3. 若要設定背景顏色，請按一下「背景」方塊並從顏色挑選器中選取一種顏色。

- 使用顏色

## 使用顏色

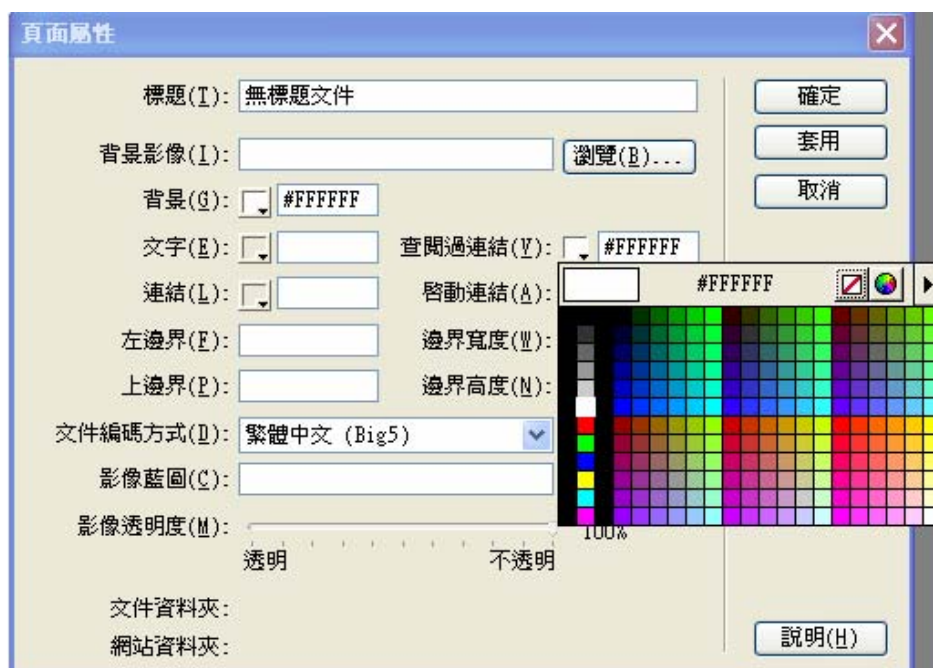
在 Dreamweaver 中，很多對話方塊及很多頁面元素的「屬性」檢測器都有一個顏色方塊，可以開啓顏色挑選器。使用顏色挑選器來選擇頁面元素的顏色。

若要在 Dreamweaver 中選擇顏色：

按一下任何對話方塊或「屬性」檢測器中的顏色方塊。顏色挑選器便會出現。



屬性檢查器顏色框



## 定義預設的文字顏色

在「頁面屬性」對話方塊中定義標準文字、連結、已流覽連結和作用中的連結之預設顏色，或選擇預設的顏色配置來定義頁面背景和文字顏色。

若要定義預設的文字顏色，請執行下列其中一項作業：

- 選擇「修改>頁面屬性」，然後選擇「文字」、「連結」、「查閱過連結」和「啓動連結」選項的顏色。
- 選擇「命令>設定頁面配色」，然後選擇背景顏色以及文字和連結的顏色組。

## 網頁設計 (Part A)

- 頁面屬性設定

### 設計網頁內容

註：本節使用有關資料，需從網路下載 DWMX.exe 檔，解壓製成所需檔案，並儲存於磁碟機 A 的磁片中。

### 頁面屬性設定

首先開啓新檔案及儲存於磁碟 A 內。

步驟：

- (1) 指令「檔案」(F) > 「開啓新檔案」(N).... 【於新增文件對話盒中，選 類別：基本頁面 基本頁面：HTML】 > 按「建立」(R)。
- (2) 打開設計頁面，按指令 檢示(V) > 設計(D) 便可。
- (3) 儲存檔案，按指令「檔案」(F) > 「另存新檔」(A).... ，在另存新檔對話盒中選出儲存於磁碟機 A 中，輸入檔案名稱爲“content\_main”便可。

在儲存妥檔案後，開始修改頁面屬性。

步驟：

- (1) 指令「修改」(M) > 「頁面屬性」(P) .....
- (2) 於頁面屬性對話盒中輸入標題、背景影像、文字、連結等資料後按確定。



(3) 現在可按 **F12** 來觀看網頁的背景圖案。

- 文字設計

## 文字設計

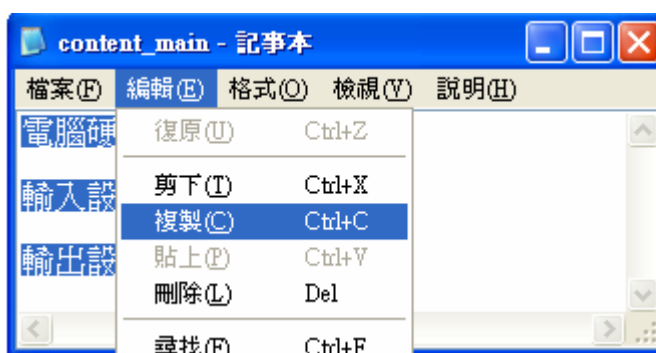
(1) 在磁碟 A 資料夾中，找出“content\_main.htm”檔案後，打開檔案，出現以下畫面。



(2) 從文字檔取出文字內容，按視窗指令「開始」>「程式集」>「附屬應用程式」>「記事簿」，開啓文字檔 content\_main.txt。



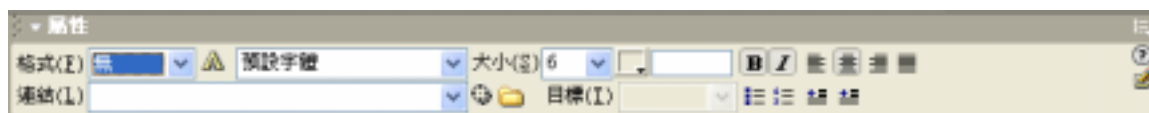
(3) 由「編輯」指令中選取「選擇全部」選取文字檔中所有內容，再從「編輯」指令中用「複製」抄錄所有文字。



- (4) 返回 Dreamweaver MX 的編輯畫面，選取「編輯」(E) > 「貼上」(P) 來把文字貼上網頁上。



網頁中的文字可被選取及改變其文字效果。文字效果包括字體、字形、大小、位置、顏色等。有關改變可從在「屬性」板面中各項可選值調節。



完成所有改變如下圖：



(5) 將“content\_main.htm”再存檔。

## 網頁設計 (Part B)

- 加入圖片

### 加入圖片

- (1) 首先在 Dreamweaver MX 開啓新檔，使用指令「檔案」(F) 中「另存新檔...」(A)儲存檔名為 passage.htm 的網頁檔。
- (2) 將“passage.htm”的頁面屬性中的標題設定為『內容』，其餘屬性內容與 content\_main.htm 中一樣。
- (3) 利用記事簿打開磁碟 A 內“passage.txt”文字檔，將所有內容貼上“passage.htm”網頁上。




- (4) 依以下指示設定各文字式樣：

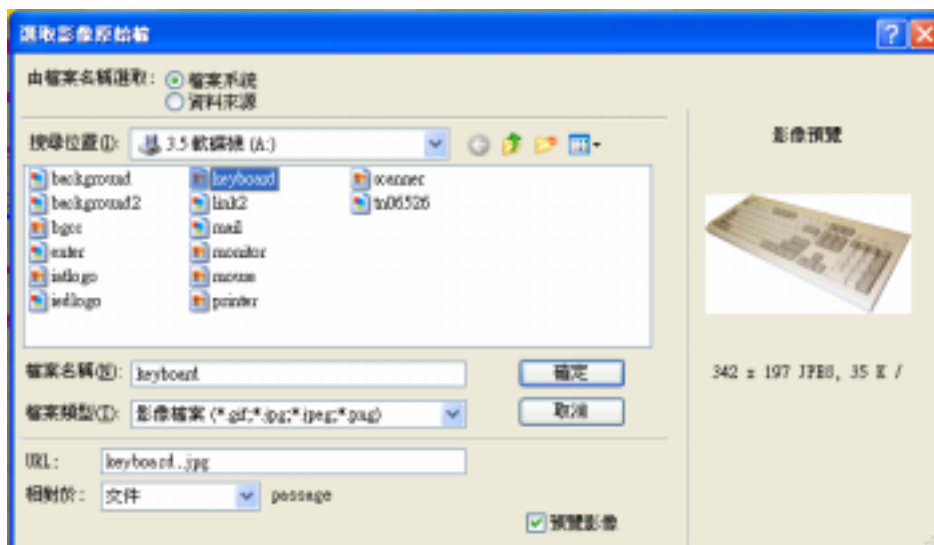
標題	大小：5 粗體 顏色：藍色
各硬件設備	大小：4 粗體、斜體 顏色：紅色
返回上頁	大小：4 靠右對齊



(5) 把游標移到文字【鍵盤 keyboard】的前端，



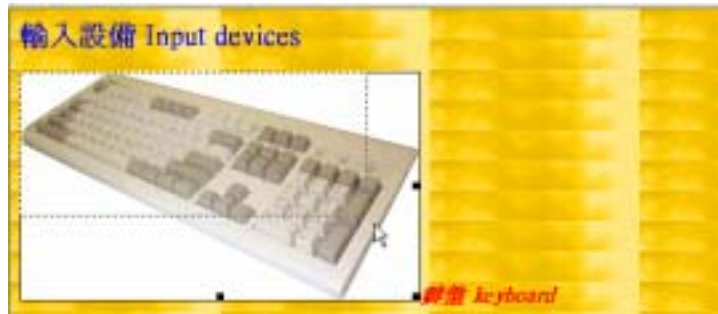
(6) 在工具列板面按下「影像」 按鈕，啟動「選取影像原始檔」對話盒。



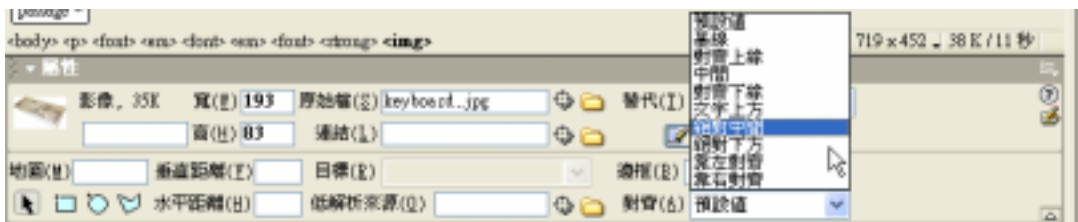
(7) 選擇 keyboard.jpg 檔後按「確定」鍵，便會出現以下畫面。



- (8) 選點圖片的右邊、下面及右下角的黑色控制點，利用滑鼠拖拉來改變圖片大小。

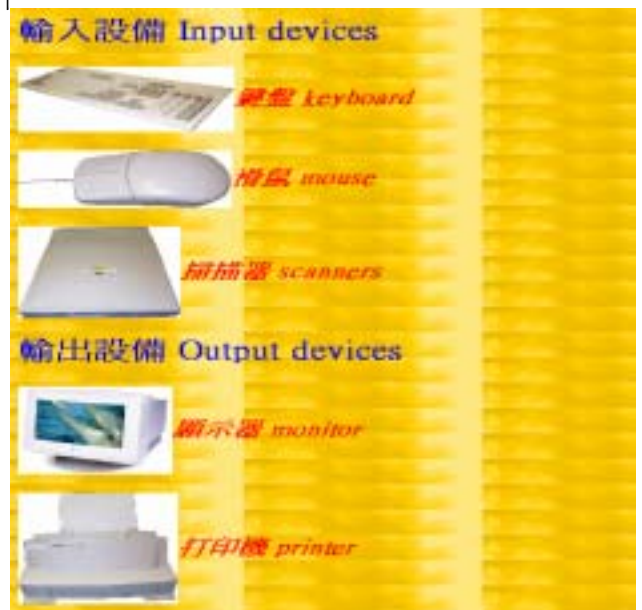


- (9) 在選點 “keyboard.jpg” 圖片時，可在其「屬性」板面中的「對齊」下拉式選單，選出「絕對中間」，使文字 【鍵盤 keyboard】與圖片 “keyboard.jpg” 居中排列。



- (10) 用相同方法，在各文字的開端插入相對的圖片。

- |              |             |
|--------------|-------------|
| 滑鼠 mouse     | mouse.jpg   |
| 掃描器 scanners | scanner.jpg |
| 顯示器 monitor  | monitor.jpg |
| 打印機 printer  | printer.jpg |





## 網頁設計 (Part C)

- 連結製作

### 連結的製作

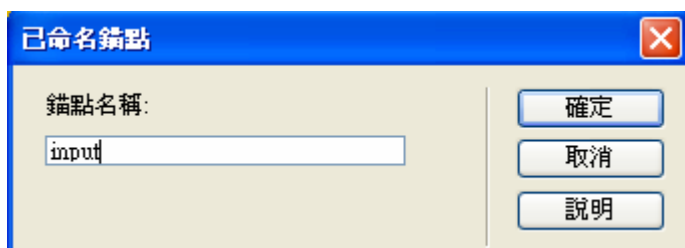
- (1) 開啓 “passage.htm”。
- (2) 把游標移到 【輸入設備 Input devices】的末端。



- (3) 按『常用』標版上的『已命名錨點』  鈕扣，啓動『已命名錨點』對話盒。



- (4) 在『已命名錨點』對話盒內的錨點名稱項中，輸入 input 後按「確定」。

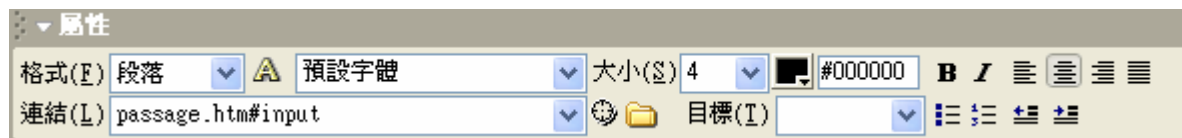


- (5) 現在於 【輸入設備 Input devices】 文字末端出現一個「錨點」。



- (6) 利用相同方法，將「錨點」output 插入文字【輸出設備 Output devices】的末端。
- (7) 完成後，儲存及關閉此網頁。
- (8) 現在開啓 content\_main.htm 網頁及建立連結。
- (9) 框選文字 【輸入設備 Input devices】，然後在「屬性」版面來設定連結位置。





- (10) 在「屬性」的「連結」(L) 中輸入“passage.htm#input”的連結位置。
- (11) 利用同樣方法，把文字【輸出設備 Output devices】加上連結“passage.htm#output”。
- (12) 最後在網頁 content\_main.htm 中建立外部連結。
- (13) 首先在“content\_main.htm”加上圖片“link2.gif”。



- (14) 然後在圖片的相關「屬性」中的連結位置上，輸入“http://www.bshlmc.edu.hk/~comp\_it/”。
- (15) 完成後儲存檔案。
- (16) 現在可按 **F12** 來觀看網頁。

## 練習

試設計一個連結可使“passage.htm”返回“content\_main.htm”網頁上。